

STAND VAN ZAKEN

Lokale Energie-Initiatieven Overijssel 2023



Wat is een lokaal energie-initiatief?

Lokale energie-initiatieven zijn groepen bewoners (en soms organisaties en bedrijven) die samen duurzame energie willen opwekken of energie willen besparen. Deze initiatieven staan open voor anderen uit de lokale omgeving: mensen uit de buurt kunnen lid worden, meebeslissen en meeprofiteren.

Inleiding

Hoe staat het er anno 2023 voor met de lokale energie-initiatieven in Overijssel? Aan welke projecten werken ze? Wat gaat er goed? Waar lopen ze tegenaan? En, het allerbelangrijkste: wat helpt hen een nog grotere rol te kunnen vervullen in de Overijsselse energietransitie? Wat kunnen gemeenten, provincie, netbeheerders en wij vanuit Lokale Energie Overijssel doen om de realisatiekracht van de initiatieven te vergroten? We vroegen het de lokale energie-initiatieven in onze jaarlijkse belronde. Breed gedragen positieve punten, knelpunten en aanbevelingen hebben we opgenomen in dit rapport.

Lokale energie-initiatieven hebben een belangrijke rol in de energietransitie. Behalve dat ze projecten realiseren die bijdragen aan de energiedoelstelling, zorgen lokale initiatieven ook voor draagvlak voor de energietransitie, onder andere omdat bewoners kunnen meeprofiteren. Daarnaast dragen deze initiatieven bij aan de lokale economie.

Binnen het klimaatakkoord streven we ernaar dat de productie van duurzame energie voor minstens 50% in lokaal eigenaarschap is, zodat marktpartijen en de omgeving gelijkwaardig samenwerken. Hierin spelen lokale energie-initiatieven een belangrijke rol. Op regionaal niveau is deze rol vastgelegd in de Regionale Energiestrategieën (RESsen).

De afgelopen jaren zijn in Overijssel veel lokale energie-initiatieven gestart. Onder de naam Lokale Energie Overijssel ondersteunen Natuur en Milieu Overijssel en de alliantie Nieuwe Energie Overijssel initiatieven met kennis, netwerkvorming en financiering.

Highlights

Waar werken de lokale energie-initiatieven aan?

- Inmiddels zijn 171 projecten gerealiseerd en liggen er 221 in de pijplijn.
- Meer dan de helft daarvan zijn zon-op-dak, maar er zijn ook grootschalige zon- en windopwerkprojecten.
- Ook rond energiebesparing en bewustwording zijn de initiatieven actief.
- De grootste toename is in zon-op-dak, gevolgd door grootschalige windprojecten.

Wat gaat er goed?

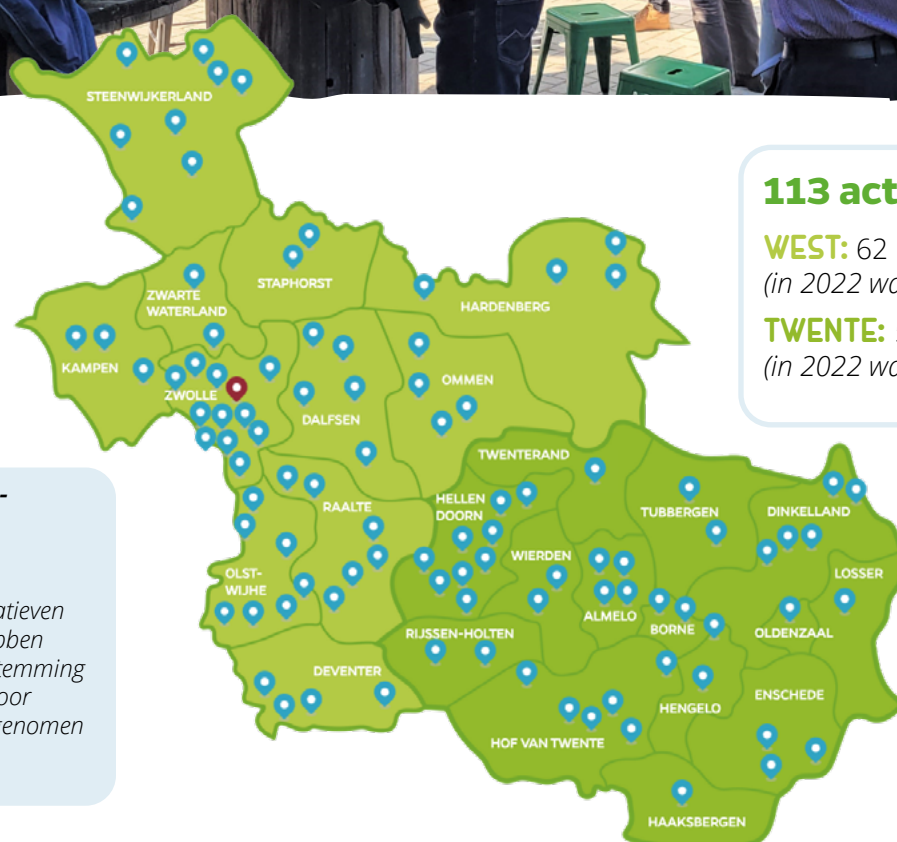
- Initiatieven werken steeds meer met elkaar samen, zowel in kennisuitwisseling als in projectontwikkeling.
- Inmiddels is er veel kennis en ervaring aanwezig bij de lokale energie-initiatieven.
- In bijna alle gevallen hebben de initiatieven regelmatig contact met de gemeente.
- De provinciale ondersteuningsstructuur vergroot de realisatiekracht van de initiatieven.

Wat zijn de knelpunten?

- De projectontwikkeling vraagt veel tijd en doet daarmee een groot beroep op de vrijwilligers van de lokale energie-initiatieven.
- Gemeenten tonen vaak te weinig daadkracht in hun energieplannen en stellen geen harde eisen aan lokaal eigendom.
- Door de stijgende prijzen, lage subsidies en veel onzekerheid op de markt wordt het steeds moeilijker om de businesscases van de projecten rond te krijgen.
- Veranderende beleidskaders zorgen voor energieverlies bij de initiatieven.
- Door netcongestie liggen projecten stil.
- Complexe samenwerkingen met meerdere LEI, commerciële ontwikkelaars en grondeigenaren gaan vaak moeizaam.

De lokale energie-initiatieven

in Overijssel



113 actieve initiatieven:

WEST: 62
(in 2022 was dit 52)

TWENTE: 51
(in 2022 was dit 50)

Actieve energie-initiatieven per regio

Let op: Alleen initiatieven die een entiteit hebben opgericht, en toestemming hebben gegeven voor weergave, zijn opgenomen op deze kaart

Op dit moment zijn maar liefst **113 lokale energie-initiatieven** actief in Overijssel. Dit zijn er 9 meer dan in 2022. De initiatieven zijn heel divers van aard: sommigen zijn al jaren bezig en hebben al een groot aantal projecten gerealiseerd, anderen beginnen net aan hun eerste project, of nemen energie mee in een breed scala aan maatschappelijke projecten.

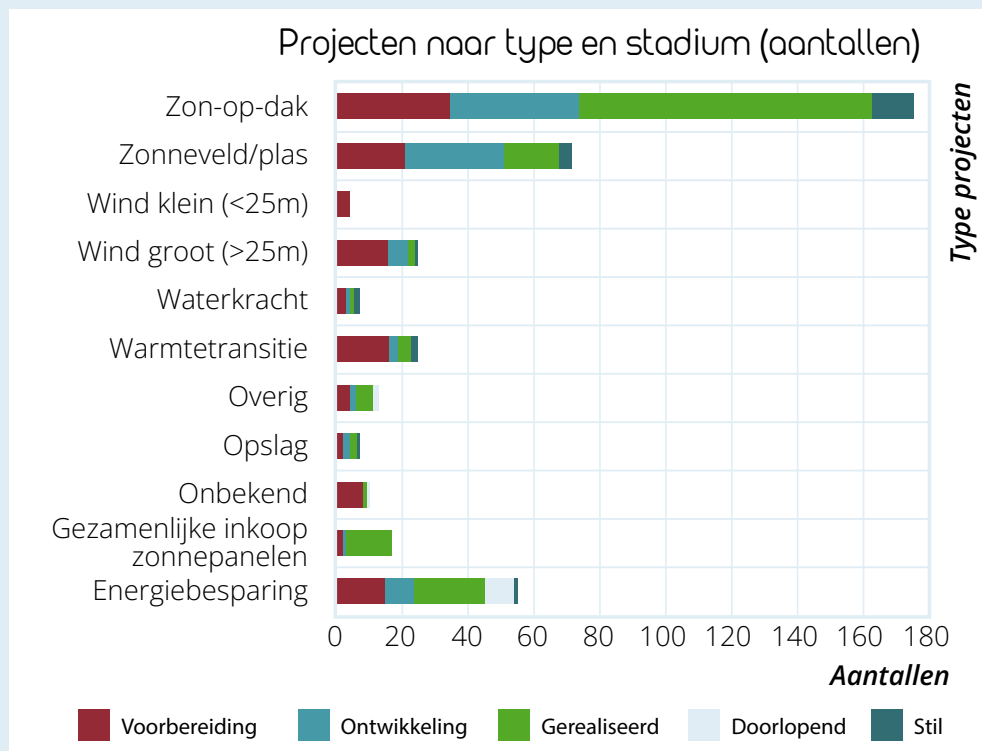
Ook de manier waarop initiatieven ontstaan verschilt: dat kan zijn vanuit een werkgroep rond duurzaamheid, stimulering vanuit de gemeente,

een plaatselijk belang of vanuit plannen voor grootschalig energie-opwek in een gebied. Het aantal betrokken mensen varieert sterk, van twee tot meer dan twintig actieve betrokkenen. Het overgrote deel van het werk voor de initiatieven wordt gedaan door vrijwilligers. Hart voor de zaak is hier zeker van toepassing!

Er zijn enkele initiatieven met (deels) betaalde krachten en er wordt soms expertise en menskracht van buitenaf aangetrokken.

Soorten projecten in Overijssel

In het figuur hiernaast is te zien aan welk type projecten de lokale energie-initiatieven werken en in welk stadium die projecten zijn. Doorlopende projecten zijn projecten rond besparing die blijvend worden aangeboden, zoals de inzet van energiecoaches. Gerealiseerde projecten zijn projecten die afgerond zijn. In totaal wordt er aan 416 projecten gewerkt. Dat zijn 23 meer projecten dan in 2022. 171 projecten zijn gerealiseerd of doorlopend, 221 projecten in de pijplijn. 24 projecten liggen (tijdelijk) stil.



De zon-op-dak projecten maken nog steeds het grootste deel uit van alle projecten waar lokale energie-initiatieven aan werken. Deze projecten kennen weinig weerstand in de buurt en zijn relatief snel te realiseren. Voor zon-op-land en windenergie ligt dat anders. Initiatiefnemers geven aan dat zij bij te veel weerstand in de buurt afzien van hun projecten.

Rond besparing spelen lokale energie-initiatieven ook een rol. Dit doen zij door de inzet van energiecoaches en door, vaak samen met de gemeente, aan collectieve inkoopacties en energiearmoedebestrijding te werken. Ook hebben steeds meer initiatieven interesse om met de warmtetransitie bezig te gaan door mee te denken over alternatieven voor aardgas.

Al is dit nog wel erg complex en vaak in de onderzoeksfase.

Onze jaarlijkse belronde vond plaats voordat de provincie een tijdelijke stop op grootschalige zon op landbouw- en natuurgrond invoerde. De initiatieven zijn in 2023 wel nieuwe zon-op-land-projecten gestart, maar we zien een sterkere groei in het aantal nieuw gestarte grootschalige windprojecten. Het volle stroomnet wordt hierbij als voornaamste reden aangedragen. De ontwikkeling van een windproject heeft een langere doorlooptijd. De hoop is dat tegen de tijd dat deze projecten zijn afgerond, er wel weer aansluitmogelijkheden zijn. Zonneparken zouden dan aangesloten kunnen worden op diezelfde netaansluiting.

Enkele lokale energie-initiatieven houden zich bezig met elektrische (deel)mobiliteit. Deze deelinitiatieven maken meestal een koppeling met de netcongestieproblematiek: elektrische auto's kunnen worden opgeladen als er veel duurzame energie wordt opgewekt en ontlasten op die manier het elektriciteitsnet. Deze projecten lijken nog wel moeilijk van de grond te komen, onder andere doordat het lastig blijkt om voldoende animo in de buurt te creëren.

Tot slot zijn er ook lokale energie-initiatieven bezig met bewustwording en educatie. Hierin gaat het niet zozeer om de hoeveelheid opgewekte energie, maar meer om mensen te betrekken bij en te informeren over de energietransitie.



Wat gaat goed?

Energie-initiatieven werken nog meer samen om realisatiekracht te vergroten

We zagen het vorig jaar al, maar dit jaar werken initiatieven nog meer samen. Projectontwikkeling wordt samen opgepakt, waarbij de werving van leden en communicatie meestal bij het lokale initiatief ligt en de projectuitvoering bij een groter initiatief met meer ervaring op dit vlak. Ook onderlinge kennisuitwisseling, leden laten participeren in elkaars projecten en het vormen van een gezamenlijke stem richting gemeenten of commerciële ontwikkelaars zijn ontwikkelingen die we steeds meer zien.

Op verschillende plekken in Overijssel onderzoeken initiatieven op welke manier ze de samenwerking kunnen formaliseren. Bijvoorbeeld in een regionaal energiebedrijf of gezamenlijk projectenbureau, al dan niet samen met de gemeente. Het doel hiervan is om meer lokale realisatiekracht te organiseren en daarmee de lusten van de opwekprojecten zoveel mogelijk binnen het gebied te houden. Een deel van de werkzaamheden rond de projectontwikkeling kan worden uitgevoerd door betaalde krachten in een dergelijke samenwerking. Dit zorgt ervoor dat er voldoende capaciteit is om nieuwe projecten

te starten en dat het beheer van de gerealiseerde projecten beter geborgd is. Hierbij is het van belang dat de lokale initiatieven het gezicht blijven van een project. Zij kennen de gemeenschap en zijn daardoor het beste in staat om lokaal draagvlak te creëren.

Energie-initiatieven hebben veel kennis

Veel succesvolle initiatieven hebben één of meerdere vrijwilligers die in hun dagelijks werk met soortgelijke thema's of activiteiten bezig zijn, of zijn geweest. Dit, samen met het feit dat er initiatieven zijn die al meer dan 40 projecten hebben gerealiseerd, zorgt ervoor dat er de nodige kennis en ervaring bij de initiatieven aanwezig is.

Energie-initiatieven hebben regelmatig contact met de gemeente

Voor het succes van een initiatief is het van groot belang dat er een goede samenwerking met de gemeente is. Gelukkig is dat in veel gevallen het geval: de meeste initiatieven weten de juiste mensen bij de gemeente te vinden. Gemeenten zien lokale energie-initiatieven steeds meer als



Foto door: Jack Tillmanns
© Energietuinen Nederland / de Natuur en Milieufederaties

onmisbare partners in de energietransitie en ondersteunen hen met kennis of middelen. Deze houding werkt motiverend!

Daarnaast helpt het als er mensen bij het initiatief betrokken zijn die bij een gemeente of provincie gewerkt hebben. Zij weten hoe de hazen lopen en kunnen makkelijker de juiste contacten leggen.

Energie-initiatieven zijn geholpen met de geboden ondersteuning

De LEI-voucher helpt startende initiatieven op weg en maakt het mogelijk om nieuwe projecten op te starten.

De lokale energie-initiatieven geven daarnaast aan geholpen te zijn met de ondersteuning door de LEI-Coaches. Met name de initiatieven die net gestart zijn of die nog weinig ervaring hebben met projectontwikkeling, hebben veel baat bij de hulp van de LEI-Coaches. Ook de begeleiding rond de LEI-F wordt heel positief ervaren. Door de juiste vragen te stellen wordt het voor de initiatieven duidelijk waar nog zwakke punten of risico's liggen binnen een project. Dat is nodig om succesvol door te kunnen gaan met de projectontwikkeling.

Daarnaast ervaren de initiatieven een grote betrokkenheid bij hun projecten door de LEI-F coördinator. Afhankelijk van hun behoefte worden ze intensief ondersteund om tot een succesvolle LEI-F aanvraag te komen.

In 2023 werd er één webinar georganiseerd door Lokale Energie Overijssel voor de lokale energie-initiatieven. Deze werd goed bezocht en is achteraf nog veel teruggekeken.

Een deel van de initiatieven geeft aan niet vaak bij een generieke bijeenkomst te komen vanwege tijdgebrek, en daarom graag meer casusspecifiek informatie in te winnen. Daarnaast vindt men vooral de netwerkfunctie heel waardevol. Er is dus behoefte aan fysieke bijeenkomsten zoals het Kennisfestival.

Tot slot zien de initiatieven het belang van een netwerk zoals dat van Lokale Energie Overijssel om bovenregionale zaken op te pakken. Een voorbeeld hiervan is hun betrokkenheid bij de RESsen.



Foto door: Jack Tillmanns
© Energietuinen Nederland / de Natuur en Milieufederaties



Ondersteuning voor lokale energie-initiatieven

Sinds 2017 worden de initiatieven ondersteund vanuit de alliantie Nieuwe Energie Overijssel. Natuur en Milieu Overijssel coördineert de ondersteuning voor lokale energie-initiatieven en is het eerste aanspreekpunt. Alle informatie over de ondersteuning voor de initiatieven is te vinden op www.LokaleEnergieOverijssel.nl. Daar staat ook de [Kennisbank Lokale Energie](#) en de [Expertpool Lokale Energie](#). Er worden regelmatig kennis- en netwerksessies georganiseerd voor de lokale energie-initiatieven. Voor de opstart- en ontwikkelfase is er specifieke ondersteuning beschikbaar.

Opstartfase

Startende lokale initiatieven of initiatieven die een nieuw project willen starten kunnen gebruikmaken van inhoudelijke ondersteuning door de [LEI-Coaches](#). De LEI-Coaches zijn ervaringsdeskundigen die nieuwe initiatieven kosteloos één-op-één ondersteunen in de opstartfase. Voor financiële ondersteuning zijn er [LEI-vouchers](#) beschikbaar. Deze subsidie kan onder meer gebruikt worden voor het organiseren van bijeenkomsten, het werven van leden en het inwinnen van advies.

Ontwikkelfase

Voor de ontwikkeling van (grootschalige) energieprojecten kunnen lokale initiatieven gebruikmaken van de [Lokale Energie-Initiatieven-Faciliteit \(LEI-F\)](#).

Binnen LEI-F verstrekt Energiefonds Overijssel leningen aan lokale energie-initiatieven. Zij kunnen daarmee de ontwikkeling van projecten bekostigen, bijvoorbeeld de inhuur van een expert voor het vergunningstraject. Als een project onverhoopt niet slaagt, ligt het financiële risico niet bij het initiatief zelf. Initiatieven worden ondersteund bij de aanvraagprocedure.

Waar lopen initiatieven

tegenaan?



Projecten kosten veel tijd voor het beperkte aantal vrijwilligers

Bijna alle initiatieven geven aan dat het moeilijk is om genoeg vrijwilligers te vinden die zich voor langere tijd willen committeren. Jongeren blijken al helemaal lastig te vinden! Er zijn vaak een paar bevlogen trekkers die veel tijd in het initiatief steken. Zij geven aan dat het hen eigenlijk wat te veel is. Doordat de initiatieven vaak door enkele actieve bestuursleden gedragen worden, zijn ze kwetsbaar en is de langetermijnborging niet goed geregeld.

Een aantal initiatieven geeft aan regionaal meer te willen samenwerken rond de backoffice. Hierdoor kunnen bijvoorbeeld administratieve lasten verlicht worden, doordat deze voor een groep initiatieven centraal geregeld wordt. Ook samenwerking in de projectontwikkeling wordt steeds meer genoemd, maar komt nog maar langzaam van de grond. Wanneer er voldoende financiële middelen zijn om externe krachten in de huren is dat mooi, maar ook dit vraagt tijd en kennis van de vrijwilligers en zorgt niet per se voor langetermijncommitment van de betaalde krachten.

Initiatieven zijn afhankelijk van de daadkracht van de gemeente

Waar een deel van de lokale energie-initiatieven de goede samenwerking met de gemeente benoemt als succesfactor, is er ook een deel dat aangeeft dat de opstelling met de gemeente juist vertragend of demotiverend werkt. Deze initiatieven vinden dat de gemeente duurzaamheid niet voldoende stimuleert en onvoldoende verantwoordelijkheid neemt voor de energieopgave. Zo baalt een flink aantal initiatieven ervan dat hun gemeente geen besluiten lijkt te durven nemen rond grootschalige opwekprojecten. Ook hardere eisen rond lokaal eigendom en bijdragen aan bewustwording van de inwoners worden genoemd als voorwaarden voor het creëren van draagvlak door de initiatieven. Een deel ziet hierin graag het gebruik van maatschappelijke tenders door gemeenten.

Sommige lokale energie-initiatieven willen graag aan de slag met het realiseren van alternatieve

warmtenetten. Soms in reactie op het beleid van de gemeente dat vooral inzet op individuele warmtepompen. Hierin is voor hen nog niet genoeg duidelijk wat er mogelijk is, hoe dit te financieren en hoe de samenwerking met de gemeente eruit kan zien.

Initiatieven hebben last van capaciteitstekorten bij gemeenten en het grote verloop van ambtenaren. Ze moeten regelmatig weer van voor af aan beginnen met het opbouwen van een relatie en het delen van de projectinformatie als hun vaste contactpersoon vervangen wordt door iemand anders. Hierbij noemt men ook het soms lage kennisniveau van nieuwe ambtenaren.

Initiatieven willen meer doen rond energiebesparing

Afgelopen jaar hebben gemeenten activiteiten uitgezet om bewoners te helpen bij energiebesparing. Dit is zowel gedaan door de gemeente zelf of in opdracht naar een commerciële partij. Een deel van de initiatieven is hier ook actief op en vindt het jammer dat ze hier niet bij worden betrokken. Zij zouden graag meedenken of (een deel) uitvoeren, omdat ze dicht bij de inwoners staan. Dit geldt ook voor het beheer van het energieloket.

Te krappe of onzekere businesscase

Hoge installatie- en materiaalkosten en oplopende rentes maken het moeilijk voor initiatieven om hun businesscase rond te krijgen.

De meerderheid van de initiatieven geeft aan dat de bedragen van de Subsidierегeling Coöperatieve Energieopwekking (SCE) te laag zijn om projecten te realiseren. Initiatieven ervaren nog veel werk en onzekerheid rondom het beheer van projecten uit de oude postcoderoos-regeling. De afkoopregeling waarvoor nu landelijk plannen worden gemaakt, zou dit moeten oplossen.

Door de afbouw van de Stimulering Duurzame Energieopwekking (SDE) is de langetermijnborging van de inkomsten vanuit de grote opwekprojecten onzeker. Dit bemoeilijkt het vinden van aanvullende

financiering. Met name de kleinere zon-op-land-projecten lijken moeilijk haalbaar. De hogere energieprijzen bieden wel weer kansen, maar het is de vraag hoe die zich op de langetermijn gaan ontwikkelen. Initiatieven willen graag aan de slag met het creëren van een plus op natuur rond hun energie-opwek-projecten. Tot nu toe was daar geen ruimte voor binnen de SDE, maar dat lijkt in 2024 wel het geval te zijn. De eigen inbreng eisen bij de ontwikkelingsfinanciering LEI-F wordt door veel initiatieven als onhaalbaar gezien. Het is erg lastig om lokaal geld op te halen als het nog niet zeker is dat het project gerealiseerd kan gaan worden.

Initiatieven willen aan de slag met multifunctioneel ruimtegebruik door bijvoorbeeld zonnepanelen op parkeerplaatsen te realiseren. In de praktijk blijken de businesscases van deze minder reguliere zon-projecten vrijwel niet rond te krijgen. Men zou hier graag extra subsidie voor krijgen van gemeente en/of provincie.

Veranderende beleidskaders

Voor initiatieven die al jaren aan een opwek-project werken, is het heel vervelend als de beleidskaders onderweg aangepast worden. Met name door de relatief lange doorlooptijd van de coöperatieve projecten, is stabiliteit en voorspelbaar beleid belangrijk. Een deel van de initiatieven geeft aan dat hun buurtbewoners de overheid wantrouwen, wat het creëren van draagvlak bemoeilijkt.

Ook op het gebied van landbouw ervaren initiatieven nadelen van veranderende beleidskaders. Het wordt steeds moeilijker om agrariërs te vinden die hun daken of grond voor langetermijn ter beschikking willen stellen voor energie-opwek. Te grote onzekerheid over de toekomst van hun bedrijven zorgt ervoor dat ze hierin terughoudend zijn.

Projecten liggen stil vanwege netcongestie

De beperkte ruimte op het elektriciteitsnet blijft een groot probleem. Veel projecten liggen stil of zijn afgeblazen omdat er geen aansluitmogelijkheden zijn.

Dit is bijna bij alle initiatieven die aan grootschalige zon-op-land of grotere zon-op-dak-projecten werken het geval. De initiatieven hebben het gevoel dat er te weinig regie is op de investeringen in het net, en overheden en netbeheerders teveel naar elkaar wijzen in plaats van verantwoordelijkheid te nemen. Verschillende energie-initiatieven willen zelf aan de slag met oplossingsrichtingen van opslag (batterijen en waterstof) en het bij elkaar brengen van vraag en aanbod, en hopen op ondersteuning voor dit soort innovatieve projecten. Meer regie is nodig, zodat niet iedereen het wiel gaat uitvinden en schaalvoordelen benut kunnen worden.

Complexe samenwerkingen

We zien steeds meer complexe samenwerkingen ontstaan waarbij meerdere LEI, commerciële ontwikkelaars en grondeigenaren betrokken zijn. Alle initiatieven geven aan dat een dergelijke samenwerking veel vraagt. Commerciële partijen kunnen meer risicovolle investeringen doen doordat zij een groot portfolio aan projecten hebben. Voor lokale energie-initiatieven is dat lastiger.

Daarnaast lopen ze tegen het verschil in beschikbare tijd en expertise aan. Om dit gat te vullen met inhuur van externen heeft een energie-initiatief ook tijd en expertise nodig voor goede aansturing. Het blijkt een uitdaging om projecten (deels) door externen te laten uitvoeren en tegelijkertijd de eigen idealen en voorwaarden te behouden. Daarvoor is het nodig te weten wat er speelt en welke beslissingen genomen moeten worden.

Daar komt bij dat het moeilijk blijkt om op een transparante manier de samenwerking aan te gaan met commerciële ontwikkelaars. Met name rond de businesscase is er vaak weinig openheid vanuit de commerciële partijen. Maar ook met grondeigenaren is het niet altijd makkelijk om tot een overeenkomst te komen. Hoe meer verschillende partijen betrokken zijn, des te lastiger en tijdrovender dit is. In dit proces hebben de initiatieven extra ondersteuning nodig.

Voor de lokale energie-initiatieven is er de meeste winst en zeggenschap te behalen wanneer de samenwerking in een zo vroeg mogelijk stadium start. Op die manier is er ook minder gedoe over eerder ingebrachte kosten en uren. Hierin ligt een rol voor de gemeente of provincie (afhankelijk van het bevoegd gezag). Zij kunnen commerciële partijen met grondposities in een vroeg stadium linken aan lokale energie-initiatieven. Dit is een gevoelig proces. Er zijn namelijk ook initiatieven die het gevoel hebben dat zij ineens met een groot zon-op-land-project opgescheept zitten terwijl hun focus bij zon-op-dak-projecten ligt. Of met een project waarin ze totaal geen zeggenschap hebben.

In meer algemenere zin hebben initiatieven behoefte aan een **duidelijkere invulling van en sturing op lokaal eigendom** vanuit de gemeente of provincie, afhankelijk van het bevoegd gezag bij een project. Concretere richtlijnen kunnen ervoor zorgen dat de lokale energie-initiatieven minder afhankelijk worden van het bod van de commerciële ontwikkelaars.





Aanbevelingen om de realisatiekracht van

lokale energie-initiatieven te vergroten

Voor **GEM** gemeenten, **PROV** provincie, **NET** netbeheerders en **LEO** Lokale Energie Overijssel

Meer lokale samenwerking, weer meer projecten in de pijplijn en een hoop projecten gerealiseerd: het gaat goed met de lokale energie-initiatieven in Overijssel! Maar het kan beter. Er zijn veel knelpunten die de realisatiekracht van de initiatieven beperken en de motivatie van vrijwilligers verminderen. Gemeenten, netbeheerders, de provincie en Lokale Energie Overijssel kunnen hier iets in betekenen. Hier staan de zes belangrijkste aanbevelingen.

Stel passend energiebeleid op

GEM **PROV**

Maak concreet, ambitieus energiebeleid en stimuleer daarbij de opwek van duurzame energie. Benoem in welke gebieden en onder welke voorwaarden grootschalige opwekprojecten wenselijk zijn. Neem als overheid verantwoordelijkheid en laat inwoners weten waar ze aan toe zijn ook op de langetermijn. Zo creëer je de juiste condities om projecten te realiseren en zorg je voor minder weerstand. Die weerstand zorgt nu voor veel vertraging bij de lokale energie-initiatieven die juist samen met de buurt projecten willen ontwikkelen.

Borg lokaal eigendom

GEM **PROV** **LEO**

Zorg voor meer duidelijkheid over de eisen rond lokaal eigendom. Meer sturing vanuit het bevoegd gezag is nodig zodat lokale initiatieven voldoende positie hebben richting commerciële projectontwikkelaars. Link lokale energie-initiatieven in een vroeg stadium aan commerciële partijen met grondposities, zodat zij écht zeggenschap hebben over de projectontwikkeling. Doe dit wel in overleg met het initiatief.

Kijk actief waar je kunt samenwerken met initiatieven

GEM

Geef als contactpersoon de initiatieven regelmatig een update van wat er de komende tijd gaat spelen, zodat zij de kans hebben om mee te denken en input te leveren. Denk daarbij aan projecten die er vanuit energiebesparing en de warmtetransitie aan komen. Pols in een vroege fase of initiatieven hierin willen meedenken of meewerken. Niet elk initiatief wil hier een rol in, maar waar ze wel willen voorkom je frustratie en ontstaan er kansen voor zowel het project als de structurele samenwerking.

Neem regie in netcongestieproblematiek en stimuleer innovatie

GEM PROV NET LEO

Neem verantwoordelijkheid voor het verbeteren van de netcapaciteit. Kijk integraal met alle betrokken organisaties naar oplossingen, los van de huidige bureaucratie en rolverdeling. Geef duidelijkheid over mogelijkheden en termijnen, en stel als het niet anders kan prioriteiten voor het energienet. Faciliteer daarnaast innovatieve projecten met kennis en middelen, zodat er ondanks de netcongestie en krappe businesscases toch opwekprojecten gerealiseerd kunnen worden. Dit gaat om opslag, waterstof en het bij elkaar brengen van vraag en aanbod in lokale energienetwerken, als ook warmte-alternatieven.

Behoud ondersteuningsinstrumenten en breid financieringsmogelijkheden uit

PROV LEO

De lokale energie-initiatieven geven aan geholpen te zijn met de financiële en inhoudelijke ondersteuning van Lokale Energie Overijssel. Blijf de initiatieven ondersteunen en zorg daarnaast voor financieringsmogelijkheden voor projecten rond de warmtetransitie en bewustwording over verduurzamingsmogelijkheden van woningen. Er is veel vraag naar deze diensten en door hun lokale karakter ligt hier een mooie rol voor de lokale energie-initiatieven. Kijk ook naar manieren om de realisatie van projecten in lokaal eigendom meer maatschappelijk te financieren, via bijvoorbeeld bankgaranties.

Faciliteer regionale samenwerking

GEM PROV LEO

Ondersteun en denk mee met initiatieven die regionaal willen samenwerken. Neem obstakels weg die een dergelijke samenwerking in de weg staan. Hierdoor wordt de realisatiekracht van de initiatieven vergroot. Ook samenwerking rond de administratie, bijvoorbeeld door een gezamenlijke backoffice moet gefaciliteerd worden.



Contact

Heb je vragen of wil je meer informatie?
Neem dan contact op met:

Wendy Oude Vrielink,

w.oudevrielink@natuurenmilieuoverijssel.nl

(038) 425 09 64

www.LokaleEnergieOverijssel.nl